

Informe Justificatiu: Per una Escola Nova a Orrius

Foto de la portada:
Document oficial d'inauguració de l'Escola Francesc Macià el 1984

Òrrius, 6 de Juny del 2017

Elaborat i Redactat pel **GRUP DE TREBALL PER L'ESCOLA NOVA**

format per:

AFA / AMPA Escola Francesc Macià d'Òrrius

CONSISTORI MUNICIPAL d'Òrrius

MESTRES de l'Escola Francesc Macià d'Òrrius

Els següents suports i adhesions recolzen el grup de treball en el seu objectiu de la construcció d'una escola nova

**Amb el suport i adhesió de les entitats Educatives:
(ANNEX IV)**



Federació d'Acociacions de Mares i Pares d'Alumnes de Catalunya – FAPAC



Moviment Educatiu del Maresme – MEM



Plataforma de defensa de l'Educació de Mataró - PEM

**Amb el suport particular de 633 PERSONES, vinculades a l'escola, al poble i al compromís per la millora de l'escola Francesc Macià d'Òrrius
(ANNEX VI)**

Amb el suport i adhesió de les entitats municipals: (ANNEX V)

- ★ **A la Feixa Biker's**
- ★ **Amics del Pessebre Vivent**
- ★ **Arc Club Maresme**
- ★ **Assoc. Club Ciclista i Escola de Trial d'Òrrius**
- ★ **Assoc. De Muntanya d'Òrrius**
- ★ **Batucada Yukaparda**
- ★ **Colla Geganterera i Grallera de l'Andreu de Scèllecs**
- ★ **Coral d'Òrrius**
- ★ **EcoÒrrius**
- ★ **Orquestra d'Òrrius**
- ★ **Òrrius per la Independència**
- ★ **Penya Barcelonista d'Òrrius**
- ★ **Societat de Caçadors d'Òrrius**

SUMARI

1. INTRODUCCIÓ.....	5
2. MUNICIPI.....	5
• Evolució del Cens.....	6
3. ESCOLA.....	7
• Antecedents.....	7
• Evolució del Matrícula.....	8
• Equipaments i Infraestructures.....	9
x Estat Actual.....	9
x Mancances i Necessitats.....	10
▪ EQUIPAMENTS INSUFICIENTS.....	10
▪ EQUIPAMENTS INEXISTENTS.....	11
▪ Accessos exteriors.....	12
4. CONCLUSIONS.....	13
5. PROPOSTES.....	14
6. RESOLUCIÓ.....	14
7. ANNEXOS.....	15
I. Fotografies de l'estat general.....	15
II. Dades del Cens.....	18
III. Dades de Matrícula.....	19
IV. Adhesions d'Entitats Educatives.....	20
V. Adhesions d'Entitats Locals.....	21
VI. Signatures de suport.....	22

*Foto de la portada:
Document oficial d'inauguració de l'Escola Francesc Macià el 1984*

1. INTRODUCCIÓ

Òrrius és un municipi amb una única escola: L'escola Francesc Macià. Es tracta d'una Escola Rural Cíclica.

L'escola Francesc Macià va ser posada en marxa amb la construcció de l'edifici actual, això va ser l'any 1984, per donar servei a 37 alumnes, i pensada per tenir una matrícula estable. Com moltes altres escoles catalanes, l'augment de la natalitat, així com la mobilitat de les famílies ha portat l'escola a un creixement imprevist, amb 84 alumnes en l'actualitat, i fins a un màxim de 98, l'any 2016, que ha portat al departament a solucions provisionals, barracons d'obra adaptats, que s'han allargat en el temps 14 anys, temps del tot excessiu.

Amb tot i la instal·lació de barracons, en el cas d'Òrrius han sigut mesures del tot insuficients, ja que molts espais indispensables no existeixen en aquests moments.

L'AMPA de l'escola, el govern municipal, el ple consistorial i representants de l'escola han creat el *Grup de Treball per una Escola Nova*. Aquest grup treballa de manera transversal i té com a objectiu l'adequació de l'escola amb una solució definitiva, de present i futur. El Grup de Treball que desenvolupa aquest informe recull també el desig del municipi per trobar una solució al problema de l'escola, i aquesta determinació queda palesa amb el recull de signatures

Aquest informe és un recull comparatiu de mancances, espais educatius, infraestructures bàsiques, etc. de l'escola, seguint els criteris de la normativa actual sobre equipaments educatius públics de la Generalitat de Catalunya.

L'objectiu d'aquest informe és evidenciar la necessitat de la construcció d'una nova escola al poble, o de l'ampliació de l'escola actual, així com fer propostes per que aquest projecte sigui viable.

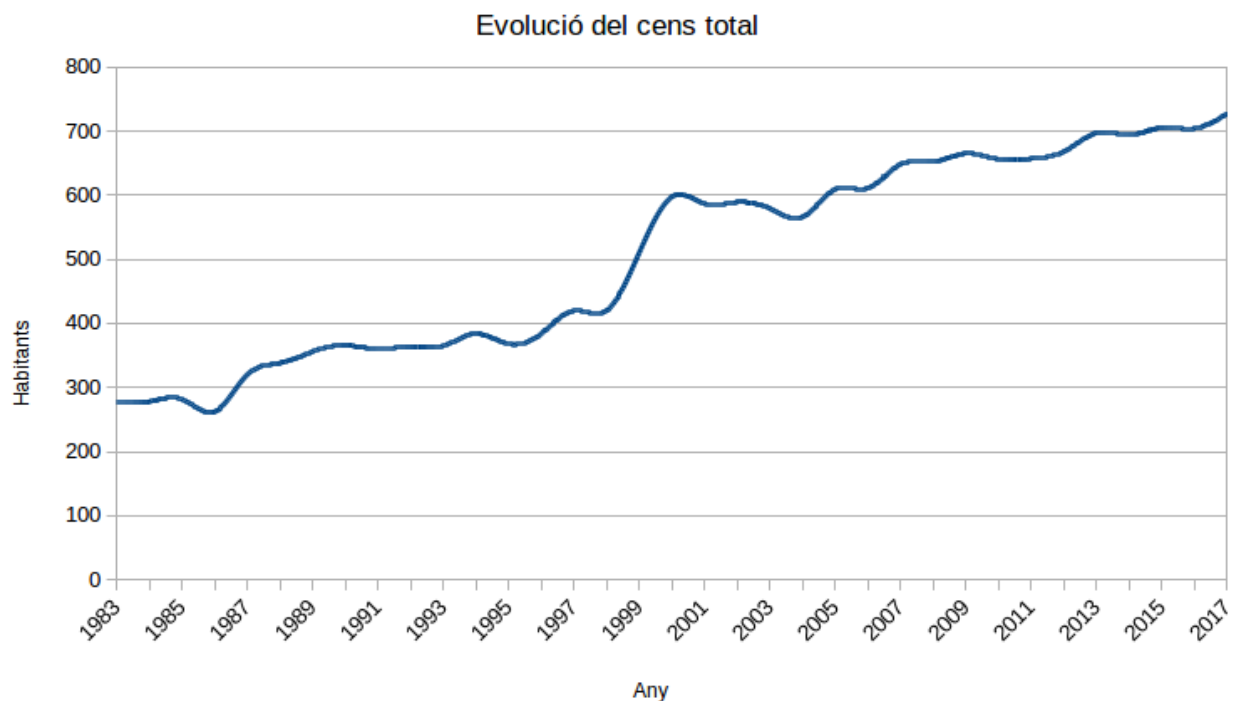
2. MUNICIPI

Òrrius es troba al cap d'amunt de la Serralada Litoral, entre el Vallès Oriental i el Maresme, del qual en forma part. Els municipis més propers són la Roca del Vallès i Argentona, a 7km i 8,3km respectivament. Les capitals de comarca Mataró i Granollers es troben a 13km i 18km respectivament. L'escola més propera es troba a 8km. Les urbanitzacions de Can Cabot i Can Raimí, d'Argentona, es troben molt pròximes a Òrrius, fet que facilita moltes famílies de fer-hi vida i molts d'ells matriculen els seus fills a l'escola.

- **Evolució del Cens**

Demogràficament, Òrrius, des del 1984 fins ara, ha crescut de manera continuada, tant pel creixement del municipi, com pel creixement de la natalitat i l'interès de moltes famílies d'instal·lar-s'hi. El cens ha passat de 278 a 702 habitants del anys 1984 al 2017. (ANNEX II)

El nombre total d'habitants s'ha duplicat des del 1984 fins a avui.



El creixement del municipi és encara vigent, ja que els plans urbanístics aprovats en el passat estan sense concloure i molts solars estan actualment en fase de construcció o en venda. Tenint en compte que el poble ha sigut inclòs al PEIN de la Serralada Litoral i les limitacions pròpies del municipi, el sostre de creixement es calcula que està entorn a 1400 habitants, aproximadament el doble del cens actual, segons càlculs del mateix Ajuntament.

3. ESCOLA

• Antecedents



Les primeres actes escrites que hi ha a l'escola daten de l'any 1982. Per aquell temps l'escola tenia el nom d'Escola Pública d'Òrrius.

Durant el curs 1983-84 l'escola es trasllada a l'edifici actual amb 37 alumnes de P3 a 8è, aleshores formava part d'una ZER juntament amb Vallromanes i Santa Maria de Martorelles.

L'any 2001 es construeix un edifici nou al pati a càrrec de l'AMPA perquè l'escola pugui tenir menjador i una aula més. A més a més l'ajuntament també fa una sol·licitud a Serveis Territorials perquè s'ampliï l'escola.

L'any 2004 es construeix el primer Mòdul Prefabricat (Expedient número 19/2004) i a l'escola ja arriben als 57 alumnes.

L'any 2006, en sessió ordinària celebrada el dia 25 de maig, el Ple l'ajuntament acorda cedir finca municipal al Departament d'Ensenyament perquè aquest permeti l'ampliació de l'escola degut a l'increment de matrícula i a les previsions de creixement demogràfic. Aleshores l'escola va deixar de ser unitària i va passar a ser Cíclica.

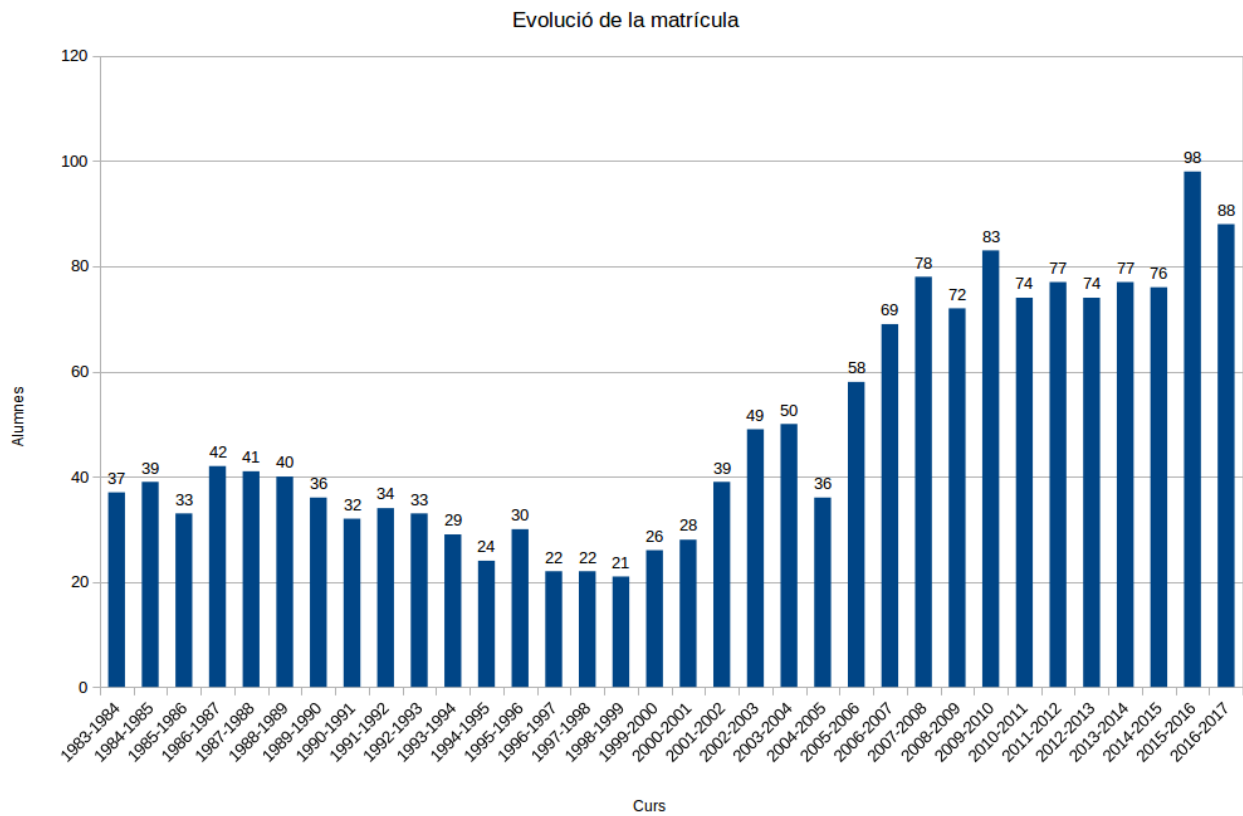
L'any 2007 es construeix el segon Mòdul Prefabricat (Expedient número 16/2007).

L'any 2008 ampliació del menjador, unificació de l'espai, pèrdua d'una aula.

L'any 2011 es va iniciar un procés de negociació/planificació d'un nou centre escolar. Aturat.

- **Evolució de la Matrícula**

(ANNEX III)



Des de la construcció de l'escola actual, la matrícula ha evolucionat des de 37 alumnes fins a 98 a l'any 2016 i 88 el curs 2016/2017. Pràcticament s'ha triplicat el número d'alumnes.

- **Equipament i Infraestructures**

- **Estat Actual:**

L'escola està composta per 4 edificis, l'edifici principal, construït el 1984, el menjador i 2 mòduls barracons. Els usos es reparteixen de la manera següent:

- ◆ **Edifici Principal.**

- x Sala Polivalent. Ubicada en una aula gran.
- x Aula Gran de Cicle Superior. Inclou l'equipament informàtic (ús doble)
- x una aula petita que serveix pel segon grup de Cicle Superior.
- x Una Biblioteca resultant de tancar un antic cobert exterior.
- x Despatx de direcció
- x Tres Serveis WC: mestres i alumnes, nens i nenes.
- x Habitació de material.

- ◆ **Edifici Menjador.** Mono-espai amb cuina càtering

- ◆ **Barracó Infantil. (P3, P4 i P5)**

- x Aula Gran.
- x Aula Petita.
- x Habitació Material.
- x WC alumnes.

- ◆ **Barracó Cicle Inicial i Cicle Mitjà. (1er-2on i 3er-4rt).**

- x Aula de Cicle Inicial.
- x Aula de Cicle Mitjà.
- x Aula d'Educació Especial i Reforç, ubicada a l'espai habitació de material del mòdul.
- x WC alumnes.

➤ **Mancances i Necessitats:**

◆ **EQUIPAMENTS INSUFICIENTS:**

- x **Biblioteca inadequada.** Es tracta d'un vell i petit porxo adaptat amb obra de tancament. Hauria de ser de 45 m², alhora es fa servir de sala de mestres perquè no hi ha espai destinat als docents.



- x **Aula d'educació especial i reforç limitada.** Hauria de comptar amb un espai aula de 25 m², actualment es tracta d'una habitació de 5 m² que hauria de ser magatzem de material en comptes d'aula

- x **Equipaments dels Barracons.** El Mòdul de Cicle Inicial i Mitjà ha superat els 14 anys des de la seva instal·lació. l'AMPA ha subvencionat i dut a terme amb jornades participatives la millora en confort dels espais d'aula dels barracons de primera generació (14 anys), instal·lant-hi parquet i arreglant desperfectes. Alguns desaigües s'embossen continuadament a causa de les males instal·lacions, mestres i alumnes desembussen manualment i diàriament aquests desaigües.



- x **Mala Adaptació persones amb mobilitat reduïda.** L'edifici principal està mancat de les facilitats de pas, moltes escales, WC petits etc. La dispersió dels mòduls i espais escolars dificulta molt aquesta adaptació per facilitar la mobilitat

- x **Cuina.** L'escola no gaudeix de cuina pròpia, el servei sempre ha de ser contractat externament i transportat, amb els inconvenients que suposa, i el fet de no tenir cuina limita les possibilitats de contractació.

◆ EQUIPAMENTS INEXISTENTS:



x Aula de psicomotricitat de Cicle Infantil

x Aula d'informàtica (TIC)

x Aula de música

x Aula de plàstica

x Laboratori

x Aula taller/tecnologia

x Aula de dibuix

x Sala de professors

x Cap d'estudis / secretaria

x Consergeria / Espai fotocopiadora (actualment al replà de l'escala)

x Espai personal no docent

x Sala gran / Gimnàs

x Vestidors amb dutxes i WC

x Zona coberta al pati

x Cuina



◆ Accessos Exteriors.

L'edifici principal té dos accessos, un per la porta principal després d'unes escales molt pronunciades i un accés al pati. La rampa d'accés per a persones de mobilitat reduïda connecta el carrer amb l'accés posterior del pati.

Els Barracons tenen una rampa d'accés a les respectives entrades.

Els quatre edificis estan separats i disgregats pel pati exterior, fet que dificulta el trànsit entre els diferents equipaments de l'escola, que empitjora durant l'hivern i en dies de pluja.

El trànsit entre els diferents edificis és sempre sobre terra sense pavimentar.

Els accessos alternatius al principal, que són necessaris per la pròpia disgregació dels equipaments i dels cicles, són sobre terra sense pavimentar, sense porter automàtic i sense anivellament suficient, fet pel qual els dies de pluja s'hi acumula aigua en bassals i fang, que perjudica l'escola i els alumnes.



Entrada Principal



Entrada Cicle Infantil



Entrada Alternativa Cicle Infantil
(Es fa servir en cas de pluja)

4. CONCLUSIONS

L'escola Pública Francesc Macià, Rural i Cíclica, del municipi d'Òrrius compta amb uns equipaments que no corresponen als equipaments que el Departament d'Educació de la Generalitat de Catalunya considera mínims per al desenvolupament normal de les activitats.¹

El 60% de la superfície de l'escola està construïda en *mòduls barracons*, de naturalesa provisional, des del 2004. Des d'aleshores han transcorregut *14 cursos escolars*, per tant han perdut la seva provisionalitat i s'han convertit en equipaments permanents inadequats. Que per les seves característiques materials, el seu deteriorament és visible, i que pel seu disseny, d'espais reduïts amb alçades de sostre reduïdes, esdevenen espais poc confortables i poc saludables.

L'escola compta amb equipaments originals de la primera construcció, que han sigut adaptats per les noves necessitats del centre com s'ha pogut. També compta amb espais docents de caràcter provisional que han esdevingut permanents i queda justificat amb aquest informe que aquests tenen moltes mancances bàsiques.

Tenint en compte la línia actual de l'escola (Xarxa de Competències Bàsiques), els espais resulten petits, limitats o inexistents per als usos propis de l'escola. Per aquest motiu es fan desdoblaments al passadís per falta d'aules, l'Educació Física es du a terme fora del centre (al poliesportiu municipal), i tanmateix, espais com la biblioteca són adaptacions de bona voluntat que són insuficients per tenir un bon fons bibliotecari i un bon espai per al seu ús. També manquen espais bàsics per al transcurs de les activitats del centre, com és una sala d'actes, o una sala de mestres, etc.

Per aquest motiu, fent un recompte comparatiu amb els criteris constructius de la Generalitat¹ i confirmant que les mancances i insuficiències són molt superiors als espais acceptables, la conclusió que en traiem és que no es poden suplir aquestes mancances i insuficiències amb solucions novament provisionals, i per tant, que s'hauria de dur a terme una nova construcció d'una escola nova, o una ampliació de la mateixa que s'adaptés a la normativa vigent i englobés tots els equipaments en un edifici.

1 Segons els Criteris per a la construcció de nous edificis per a centres docents públics-Març 2016 Departament d'Ensenyament. Generalitat de Catalunya.

5. PROPOSTES

El Grup de Treball per una Escola Nova exposa aquí propostes sobre l'adequació de l'escola a les necessitats:

- Proposem que l'escola esdevingui Escola-Institut, fins a 2on de ESO. d'aquesta manera la matrícula augmentaria un 20% aproximadament i també podria descongestionar els pobles veïns.
- Proposem ser una ECO-ESCOLA, de manera que la nova construcció o ampliació del centre es dugui a terme amb criteris de construcció eficient i de sostenibilitat, que afavoreixi uns nivells baixos de consums i un confort òptim per al desenvolupament de les activitats normals del centre, i que s'integri amb el Parc de la Serralada Litoral.
- Proposem que la construcció tingui en compte la línia pedagògica actual de l'escola, que afavoreixi el treball per projectes, les competències bàsiques, que pugui comptar amb els equipaments més adients i s'escolti els i les professionals que hi treballen.

D'altra banda considerem aquest moment una oportunitat perquè el poble, amb el consistori municipal, com amb els vilatans, així com l'escola, amb el claustre i l'AMPA, puguin participar en el disseny d'aquest equipament essencial.

6. RESOLUCIÓ

El Grup de treball, reunit a 6 de juny del 2017 a l'Ajuntament d'Òrrius, resol:

fer arribar aquest informe a la Directora de Serveis Territorials d'Educació del Maresme, i , demanar als serveis Territorials que es comprometin amb el projecte de la construcció d'una escola nova o ampliació de les infraestructures existents i facin arribar a l'alcalde i el regidor d'educació del govern municipal d'Òrrius, els Srs Jordi Rull i Jordi Albets, una carta de compromís que inclogui un calendari d'execució del projecte d'obres aprovat pel Departament i per tant, amb el seu número corresponent de registre.

I que s'entrarà per registre aquest informe, així com la carta peticionària de compromís als Serveis Territorials d'Educació del Maresme.